

KOPIE

Okresnímu soudu v Olomouci
třída Svobody 685/16, Olomouc, 771 38



od

Mgr. Dany Chlupové (r. č. 696208/5339), 1. máje 4, Olomouc, 779 00,

ve věci omezení dispozičních práv k pozemkovým parcelám č. 27/1 a č. 2465 (dále „předmětné parcely“) v katastrálním území obce Jívová (k. ú. 661406) s cílem zamezit zde pobytu, pohybu a vstupu třetích osob v tzv. noční době, tedy od 22.00 do 6.00 hodiny, a také celodenním zákazem produkce reprodukováné hudby,

čímž jako žalobce podávám dle § 79 odst. 1 zákona č. 99/1963 Sb., občanský soudní řád, žalobu proti

Pavlovi Škrabalovi (narozeneému 5. ledna 1981), Příkazy 174, Příkazy, 783 33, (dále jen „žalovaný“),

a to na základě těchto rozhodujících skutečností:

V roce 2006 jsem společně se svým manželem, Mgr. Vladimírem Chlupem (r. č. 700408/5352), zakoupila v obci Jívová stavební objekt č. e. 88 (č. p. 16), stojícím na pozemku p. č. st. 62, který po celé délce sousedí přes obecní cestu s výše uvedenými pozemky žalovaného. Stavbu jsme chtěli používat pro rodinnou rekreaci.

V roce 2008 se celá naše rodina stala obětí námi nezaviněné těžké autonehody, jejímž následkem se mi předčasně narodilo čtvrté dítě – syn Tomáš Chlup, který byl následně tři měsíce hospitalizován v neonatologickém centru Fakultní nemocnice v Olomouci, a to především s traumaty mozku a plic. S ohledem na jeho časté recidivy zápalů plic jsme se v říjnu roku 2010 rozhodli využít naši nemovitost v obci Jívová k trvalejšímu bydlení, neboť obec Jívová leží v oblasti s kvalitním ovzduším.

Jakmile jsme náš dům v obci Jívová začali obývat trvaleji, tak jsme zjistili, že předmětné parcely slouží v nočních hodinách ke scházení se osob, které zde konzumují alkoholické nápoje a omamné látky, přičemž si pouští hlasitou reprodukovanou hudbu. Pro tuto činnost využívají na předmětné parcele vybudovaná posezení a kůlny. Tuto činnost provozují bez ohledu na klimatické podmínky, tedy i přes zimu.

Nejprve jsme se vše snažili řešit domluvou, ale nám neznámé osoby nám pouze vyhrožovaly a nadávaly. V jednom případě jsme bez většího efektu volali i Policii ČR. S příchodem jara

roku 2011 se situace rapidně zhoršila, a proto můj manžel vyzval písemně (viz důkaz č. 1) vlastníka předmětných parcel, tedy žalovaného, ke sjednání nápravy. Na dopis adresovaný na jeho trvalé bydliště v obci Příkazy jsme neobdrželi žádnou odpověď.

Během roku 2012 jsme tedy k uvedenému závadovému jednání opakovaně volali Policii ČR, přičemž v jednom z případů byla věc její cestou předána přestupkové komisi ve Šternberku, která tuto činnost zajišťuje i pro obec Jívová. Přestupkové komise jsme se neúčastnili, neboť jsme neobdrželi žádnou informaci o jejím konání. Nevíme tedy ani, kdo a kdy byl za uvedený přestupek sankcionován. Totožnost osob způsobujících závadové jednání nám nebyla a dosud není známa. Pro účely našeho dokazování zpracoval můj manžel v květnu roku 2011 krátké orientační měření hluku (viz důkaz č. 2), neboť při řešení případu jsme zjistili, že příslušníci oddělení Policie ČR v Moravském Berouně, kteří mají obec Jívová na starosti, se neorientují v problematice legislativní ochrany před hlukem.

Závadová situace se na předmětné parcele opět vyhroutil v průběhu roku 2012, a proto jsme v říjnu písemně požádali (viz důkaz č. 3) o pomoc starostku obce Jívová. Důvodem byla i skutečnost, že od března roku 2010 platí v obci Jívová obecně závazná vyhláška č. 1/2010 o ochraně nočního klidu a regulaci hlučných činností (viz důkaz č. 4). K uklidnění situace přispěla dlouhá a mrazivá zima 2012 – 2013.

Jakmile to bylo v roce 2013 již klimaticky možné, tak se závadové jednání na předmětných parcelách opět obnovilo. Z tohoto důvodu jsme v červenci roku 2013 písemně vyzvali (viz důkaz č. 5) starostku obce Jívová ke společnému jednání s vlastníkem pozemku, tedy žalovaným. Jednání, které bylo paní starostkou zprostředkováno se účastnil můj manžel. Žalovaný zde vyjádřil pochopení našeho problému s tím, že osoby o nichž ví, že se uvedeného závadového jednání účastní, osloví. V této věci proběhla se žalovaným i elektronická komunikace, jejíž součástí byl i náš návrh upozornění (viz důkaz č. 6). Závadové jednání dále pokračovalo, ale již ne s takovou intenzitou.

V sobotu 10. května 2014 jsme se v pozdních večerních hodinách (okolo 20. hod.) vrátili s dětmi do našeho domu na Jívové, přičemž nás uvítala velmi hlasitá hudba a křik z předmětných parcel. Můj manžel šel původce tohoto hluku vyzvat k jeho ukončení, načež se proti němu vyřítil muž, který mu vyhrožoval. Následně se z předmětných parcel, které jsou společně oploceny, k nám začali přibližovat další lidé, jejichž postup se snažil manžel přehradit, čehož využila první osoba k tomu, aby mne napadla. Poté co jsme tuto krizovou situaci, k níž došlo před našimi malými dětmi, vyřešili, odebrali jsme se do naší nemovitosti. Hudební produkce se na předmětných parcelách poněkud uklidnila, ale od 22.00 hod její intenzita opět rostla. Po půlnoci, tedy již 11. května 2014, jsme proto zavolali Policii ČR. Hlídka z Moravského Berouna se chovala velmi neprofesionálně a uvedenou produkci fakticky schválila. Aniž by něčeho dosáhla, tak odjela, a to i přesto, že můj manžel jí na místě ukázal osobu, která mne napadla. Policisté dotyčného nezjistili a pouze přihlíželi tomu, jak

tato osoba adresně uráží a vyhrožuje mému muži. Jednání hlídky Policie ČR osoby způsobující hluk posílilo v odhodlání v produkci pokračovat, a to až do večerních hodin 11. května 2014, což nám řekli i další obyvatelé obce, kteří se tímto jednáním cítili dotčeni a vyjadřovali nám podporu – viz důkaz č. 7. Chování hlídky policie ČR z Moravského Berouna mne natolik znechutilo, že jsem se ještě večer 11. května 2014 před opětovným příjezdem na Jívovou dostavila na služebnu Policie ČR ve Šternberku k podání vysvětlení (viz důkaz č. 8).

K opětovnému závadovému jednání došlo již následující víkend, ale situace se opět vyhrotila v noci z pátku 30. května 2014 na sobotu 31. května 2014. Závadové jednání počalo před 21. hodinou v pátek 30. května 2014 a pokračovalo až do pozdních ranních hodin soboty 31. května 2014. Z tohoto důvodu jsme před páteční půlnocí opět volali Policii ČR. Těsně před příjezdem policejní hlídky se na místo dostavili i další občané Jívové, kteří chtěli zjistit, odkud předmětný hluk vychází – viz důkaz č. 9. Tyto osoby byly i svědky příjezdu a počínání hlídky Policie ČR, která se šla pouze opět „představit“ a po „vypískání“ již další činnost nevyvíjela. Její nečinnost vedla k opakovaným telefonátům na linku tísňového volání 158, kde jsme se mj. dozvěděli, že když se nám pod okny sejde v jednu hodinu ráno dvacet lidí, kteří na nás adresně vykřikují urážky a pouští si hlasitou reprodukovanou hudbu, tak to není problém a již vůbec ne zdravotní problém. Jako důkaz č. 10 přikládám i prohlášení další osoby, která uvedenou skupinu osob a její počínání viděla.

K doplnění uvádím, že náš dům č. e. 88 (č. p. 16) je bývalá barokní fara ležící v těsné blízkosti kostela sv. Bartoloměje v obci Jívová. Objekt bývalé fary č. e. 88 (č. r. ÚSKP 40448/8-1828) i farní kostel sv. Bartoloměje (č. r. 18711/8-1828) jsou kulturními památkami s vlastním památkově chráněným územím, do kterého spadají i předmětné parcely – pozemkové parcely č. 27/1 a č. 2465 v katastrálním území obce Jívová (k. ú. 661406). S ohledem na památkovou ochranu nelze v našem objektu č. e. 88 provést žádné protihlukové úpravy. Závadové jednání je přitom slyšitelné i ve farním kostele sv. Bartoloměje, jež je rovněž dle Zásad územního rozvoje Olomouckého kraje významnou sakrální stavbou. Je tedy namístě požadovat, aby byl v tomto památkově chráněném území dodržován právní řád České republiky, a to včetně ochrany zdraví před hlukem.

Mám za to, že všechny naše dosavadní pokusy o nápravu situace se minuly účinkem. Nemohu rovněž využít příslušná ustanovení zákona č. 200/1990 Sb., zákon o přestupcích, neboť osoby způsobující závadové jednání neznám, je jich poměrně velký počet a nejedná se pravděpodobně vždy o tytéž osoby. Snaha dosáhnout nápravy stavu cestou Policie ČR se ukazuje jako nemožná, neboť přivolané hlídky nepostupují dle zákona č. 273/2008 Sb., o Policii České republiky, neprovádí zjištění totožnosti osob, nezajišťují iniciativně ochranu

zdraví ani prosazování právních norem. Situaci neřeší ani operátoři na lince tísňového volání 158, kteří odmítají respektovat zákon č. 258/2000 Sb., o ochraně veřejného zdraví i směrnice Evropské unie (2002/49/ES a 2003/88/ES), a to i přesto, že se těmito normami musí dle § 2 zákona č. 273/2008 Sb. řídit.

Důkazy (celkem 22 stran):

- č. 1 – dopis žalovanému ze dne 26. dubna 2011 (3 strany)
- č. 2 – orientační měření hluku J-03/2011 (8 stran)
- č. 3 – žádost starostce obce Jívová ze dne 22. října 2012 (1 strana)
- č. 4 - obecně závazná vyhláška č. 1/2010 obce Jívová (1 strana)
- č. 5 – žádost starostce obce Jívová ze dne 1. července 2013 (1 strana)
- č. 6 – elektronická korespondence 23. července 2013 včetně návrhu upozornění (2 strany)
- č. 7 – prohlášení Lukáše Šlízka (1 strana)
- č. 8 – úřední záznam o podání vysvětlení ze dne 11. května. 2014 (3 strany)
- č. 9 – prohlášení Stanislava Mettera (1 strana)
- č. 10 – prohlášení Antonína Pechala (1 strana)

Z důvodu ochrany mých soukromých práv, zdraví mé rodiny a významu daného místa podávám tuto žalobu s tím, že se domáhám, aby nadepsaný soud vydal tento rozsudek:

- I. Na pozemkových parcelách č. 27/1 a č. 2465 v katastru obce Jívová (k. ú. 661406) se v noční době, tedy od 22.00 do 6.00 hodiny, zakazuje pobyt, pohyb a vstup osob, a to vyjma jejich majitele pana Pavla Škrabala.
- II. Na pozemkových parcelách č. 27/1 a č. 2465 v katastru obce Jívová (k. ú. 661406) se zakazuje produkce reprodukováné hudby.

V Olomouci 13. června 2014


Dana Chlupová

Vladimír Chlup

1. máje 4, 772 00 Olomouc

mobil: 602 362 780

mail: chlup@infrared.cz

V Olomouci dne 26. dubna 2011

Vážený pane Škrabale,

obracím se na Vás jako na vlastníka pozemkové parcely č. 27/1 v katastrálním územím obce Jívová, který přes obecní cestu sousedí s našimi pozemky – konkrétně jde mimo jiné i o budovu č. e. 88 (objekt staré fary), která stojí na stavební parcele č. 62. Uvedený, Vámi vlastněný pozemek, je dle našich zjištění užíván nájemníky bytových domů č.p. 9 a č.p. 13, kteří jej používají v denní i noční době, a to často způsobem, který je v rozporu s právním řádem České republiky. Konkrétně jde o porušování evropské legislativy o ochraně hluku, jež je v našem právním řádu uvozena nařízením vlády č. 148/2006 Sb. Tato právní norma stanoví hlukové hygienické limity pro denní a noční dobu. Zákonné ukotvení této problematiky vyplývá ze zákona č. 258/2000 Sb., o ochraně veřejného zdraví.

Namátkovým měřením hluku bylo zjištěno, že uživatelé či nájemci Vašeho pozemku překračují povolené limity pro denní i noční dobu. Zvláště nepříjemné je to především v noční době, kdy jimi vyvozovaný hluk informačního charakteru (řečové projevy) doprovází nadlimitní reprodukováná produkce s tónovou složkou (hudba). Nadlimitní hodnoty je možno měřit po celou dobu jejich projevů, jež v měsíci dubnu končí okolo třetí hodiny ranní. Pro úplnost dodávám, že hlasitost je v nočních hodinách přes 50 dB, což je mimo jiné i limit pro denní dobu. Na závadnost jejich počínání byly již tyto osoby upozorněny a v jednom případě byla volána k zákroku i Policie ČR. Vzhledem ke způsobu jejich komunikace, doprovázené urážkami a výhrůzkami, lze předpokládat, že výše zmíněné aktivity nebudou chtít ukončit.

Prosím Vás tedy, jako vlastníka předmětného pozemku, abyste jeho uživatele / nájemce informoval o nutnosti dodržování pravidel občanského soužití, jejichž porušování může mít charakter přestupku či dokonce trestného činu. Žádám Vás o to jako člověk, který by chtěl svoji nemovitost užívat k trvalému bydlení, neboť v případě pokračování stávajícího stavu dochází k maření mé investice. V případě jakéhokoliv dotazu jsem Vám k dispozici způsobem uvedeným v záhlaví tohoto dopisu. Děkuji.

S pozdravem



Vladimír Chlup

Vážený pan
Pavel Škrabal
Příkazy 174
783 33 Příkazy

Podací lístek

Vypni pošta:		
771 00 Olomouc 1		279
RR518524554CZ 415		26.00Kč
26.04.11 0.014kg 40960		77 157
Cena: 0.00Kč Dobírka: 0.00Kč		
Placeno v hotovosti: 26.00Kč		
Odesílatel: Vladimír Chlop		
1. máje 4		
771 00 Olomouc		
Adresát: Pavel Škrabal	Dobírka Kč	
PĚKAZ 174		2.00
PĚKAZ	Udaná cena Kč	
783 33		
Druh zásilky: A	Hmotnost: 0.014kg	Cena služby: 26.00Kč
Podací číslo: RR518524554CZ	Poznámka (doplňkové služby)	Placeno v hotovosti: 26.00Kč

11-036 (10-06)

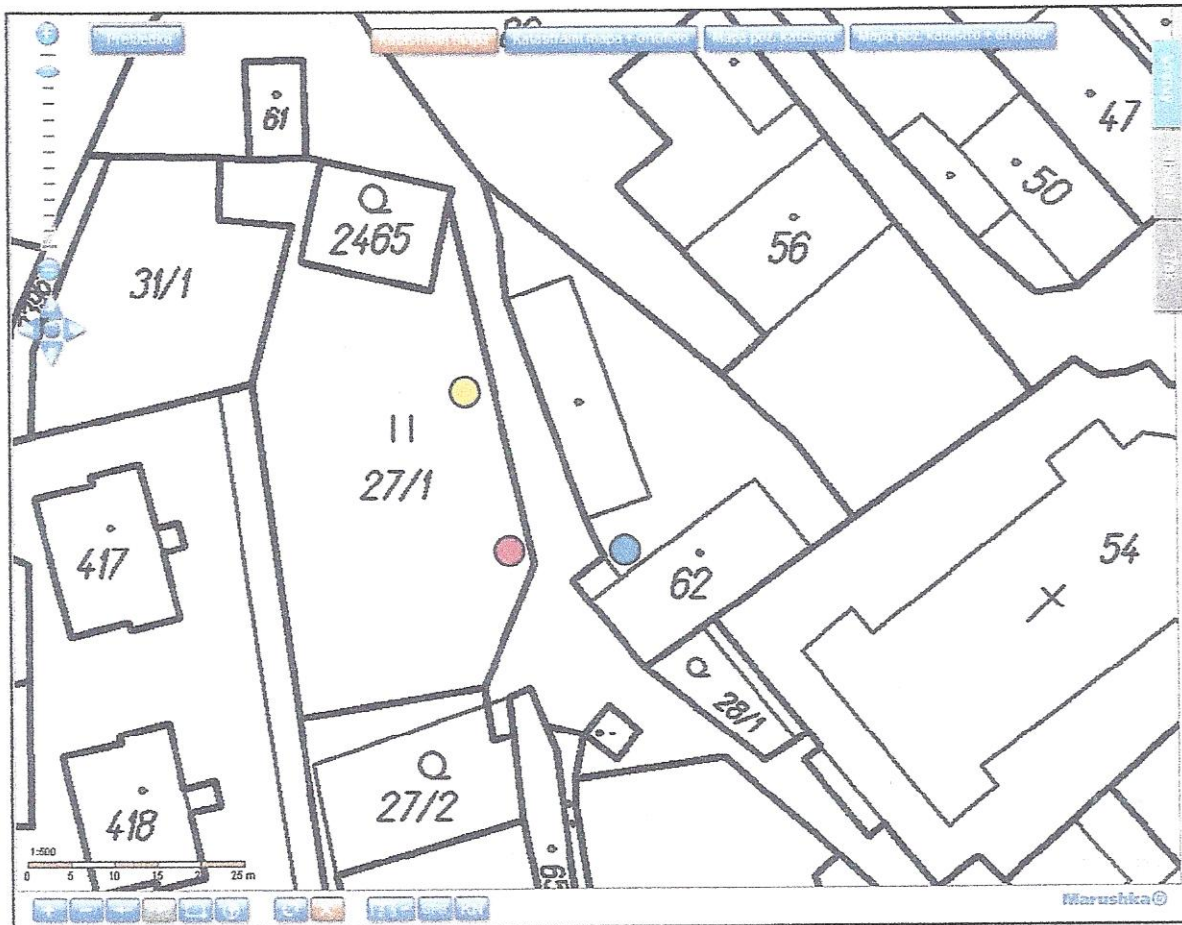


Česká pošta, s.p.
IČ 47114983

ORIENTAČNÍ MĚŘENÍ HLUKU
J-03/2011

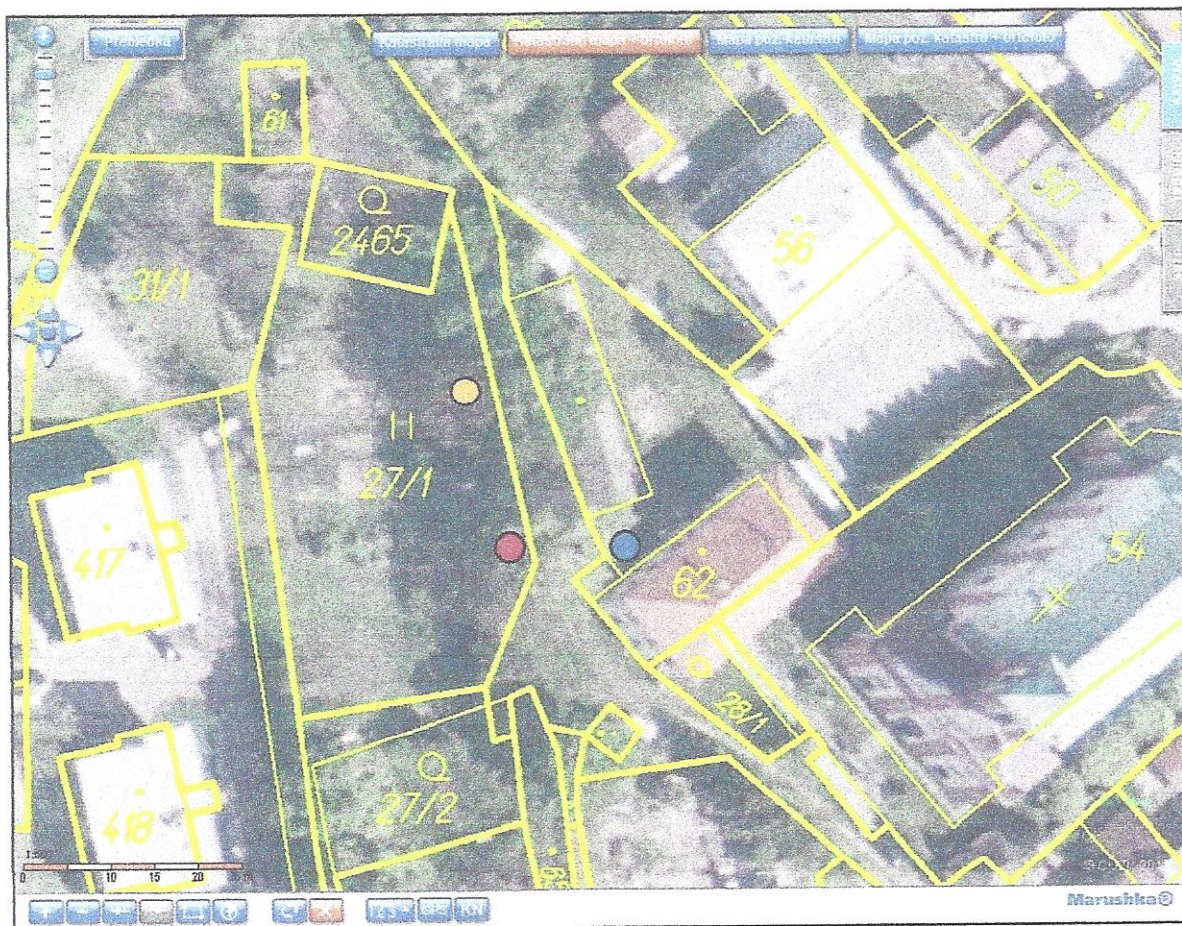
Vladimír Chlup
květen 2011

polohová situace měření v katastru nemovitostí



- zdroj hluku
21. – 22. 5. 2011
- referenční zdroj hluku
24. 4. 2011
- místo měření

polohová situace měření v ortomape



ORIENTAČNÍ MĚŘENÍ HLUKU**J-03/2011**

LOKALITA MĚŘENÍ:	Jívová 16, přízemí
DATUM MĚŘENÍ:	21. – 22. května 2011
ČAS MĚŘENÍ:	21:50 – 08:00
ZDROJ HLUKU:	pozemková parcela 27/1, katastrální území Jívová trvalý travní porost / zemědělský půdní fond památkově chráněné území Vlastnické právo: Pavel Škrabal, Příkazy 174, Příkazy, 783 33
POUŽITÉ PŘÍSTROJE:	hlukoměr Voltcraft SL-400 záznamový software Sound Level Meter na PC kalibrátor hladiny zvuku SLC-100 stativ Manfrotto
MĚŘENÍ PROVEDL:	Vladimír Chlup, 1. máje 4, Olomouc, 772 00

Dne 21. a 22. května 2011 bylo na uvedené lokalitě provedeno orientační měření hluku, a to z důvodu opakovaného rušení nočního klidu hlukem informačního charakteru (řeč) a hlukem s tónovou složkou (hudba).

Zdrojem uvedeného hluku je posezení zbudované uprostřed východního okraje pozemkové parcely č. 27/1, která je evidována jako zemědělská půda s trvalým travním porostem. Lze předpokládat, že tuto parcelu nebo její jednotlivé části pronajímá její vlastník jiným osobám. Na uvedeném posezení se schází osoby, které konzumují alkoholické nápoje a poslouchají reprodukovanou hudbu. Jde pravděpodobně o obyvatele bytových domů č. p. 9 (parcelní číslo 418) a č. p. 13 (parcelní číslo 417). Uvedené bytové domy jsou od místa posezení vzdáleny vzdušnou čarou přibližně 50 m. Blíže k posezení (vzdušnou čarou asi 10 m) je od místa posezení obytný dům č. p. 16 (parcelní číslo 62), který používá rodina autora měření. Popsaná situace je ilustrována na přiloženém mapovém podkladu z veřejně přístupného katastru nemovitostí.

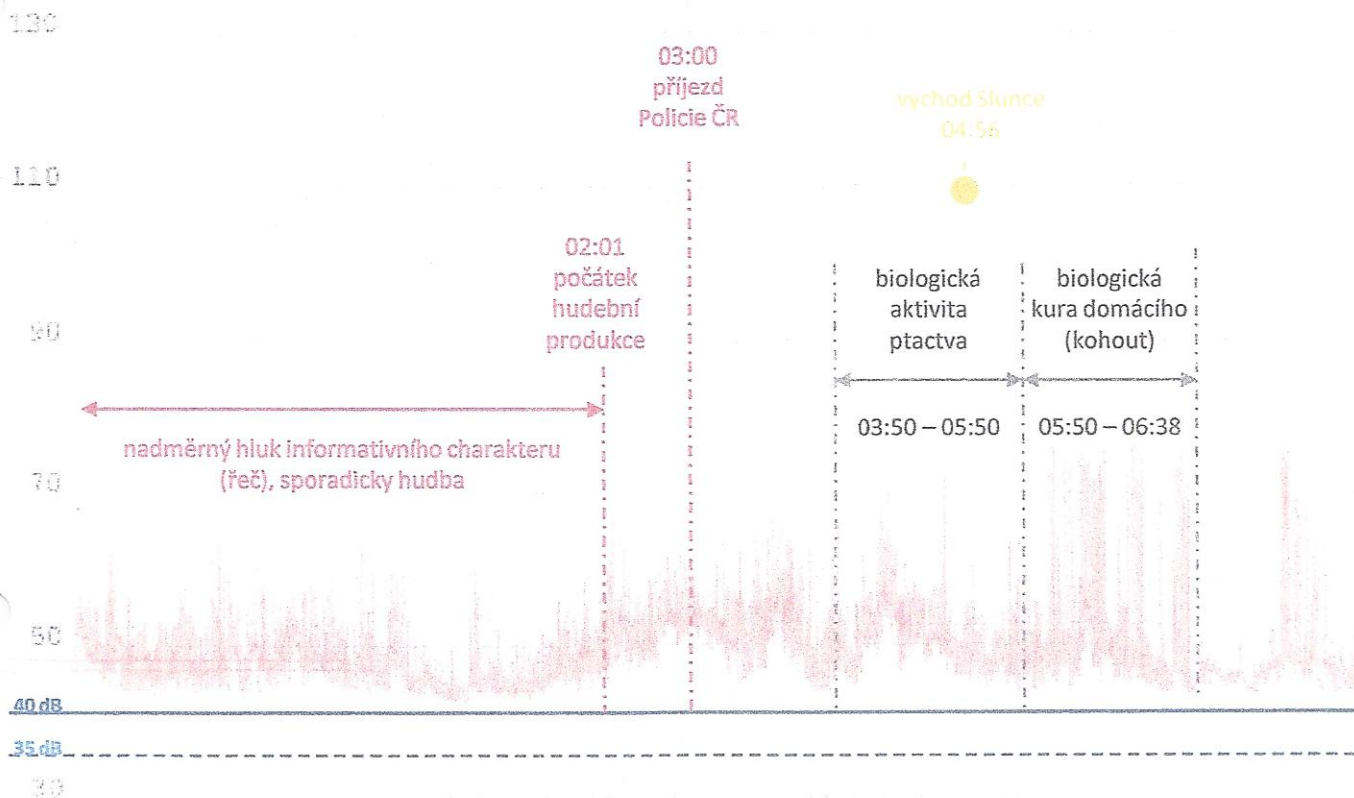
Pro dokumentaci tohoto případu jsou přiložena další referenční měření, která jsou důležitá pro celkové dokreslení situace v lokalitě měření, a to:

- referenční měření z 24. dubna 2011 (měření J-01/2011), kdy bylo zdrojem hluku jiné posezení na uvedené pozemkové parcele 27/1 a k tomuto případu byla volána Policie ČR.
- referenční měření z 9. – 10. května 2011 (měření J-02/2011), které zachycuje normální stav hluku v lokalitě.
- měření z 21. – 22. května 2011 (měření J-03/2011).

Pro úplnost je nutno dodat, že zdrojem hluku jsou dvě uvedená posezení na pozemkové parcele 27/1, která byla zbudována v době, kdy byl objekt č. p. 16 neobydlen. Celá lokalita je součástí památkově chráněného území, jehož středem je kostel Sv. Bartoloměje (objekt 54) a nyní již obývaný dům č. p. 16 (stará fara).

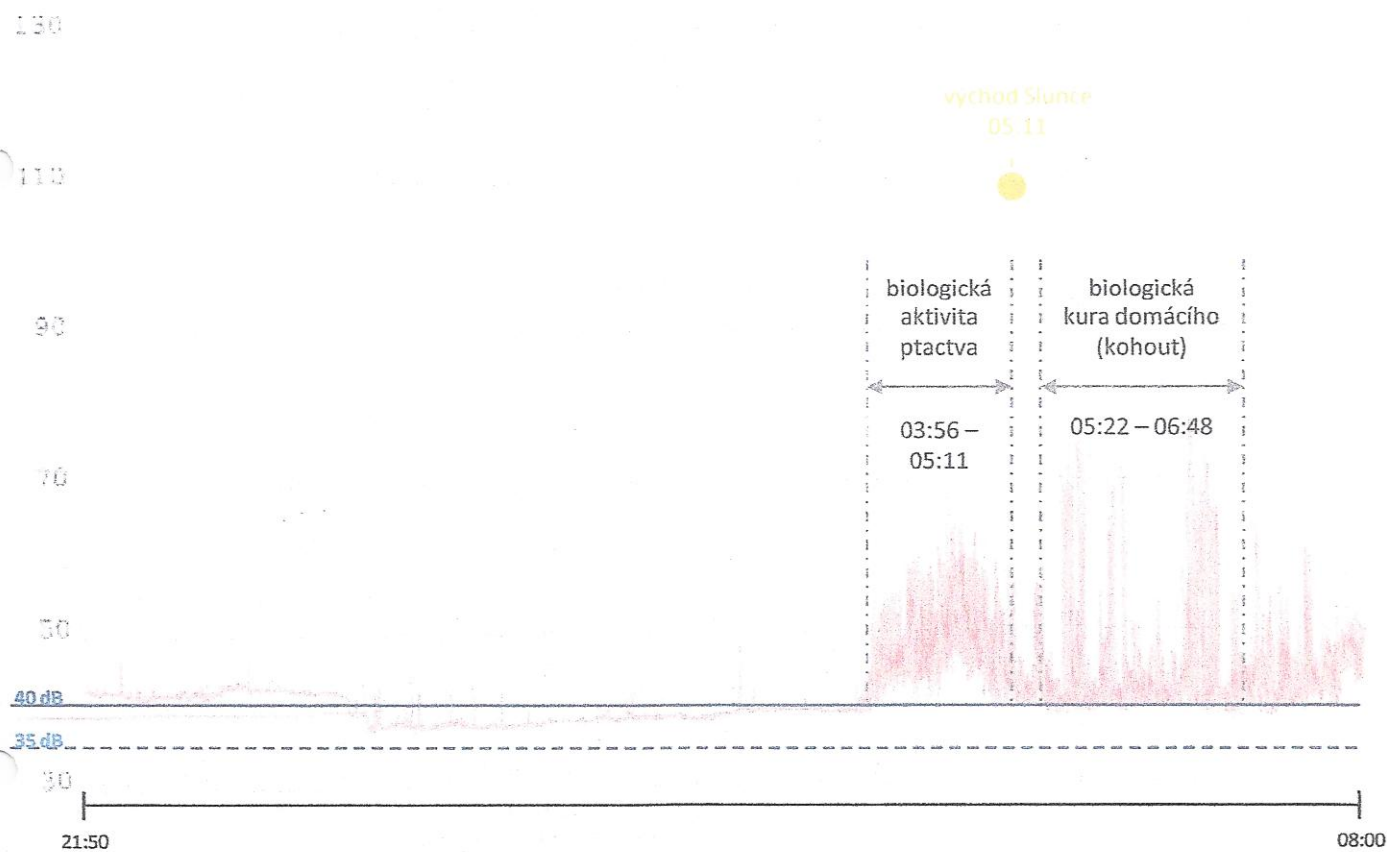
21. – 22. května 2011 (sobota / neděle), měření 03/2011
 - měření s nadlimitním hlukem

Ø 49,184 dB
 mezi 22:00 – 03:50



9. – 10. května 2011 (pondělí / úterý), měření 02/2011
 - referenční měření

Ø 40,320 dB
 mezi 22:00 – 03:56



ORIENTAČNÍ MĚŘENÍ HLUKU

J-03/2011

Způsob orientačního měření

Pro potřeby měření byl použit hlukoměr Volcraft SL-400 kalibrovaný pomocí kalibrátoru hladiny zvuku SLC-100 na úrovni 94 dB. Snímač hlukoměru byl opatřen ochranou proti větru a pomocí 4 m kabelu zavěšen na rameno ve vzdálenosti min. 1,5 m od okolní pevné překážky (2,5 m nad terénem). Jako rameno byla použita stabilní dřevěná tyč fixovaná na trojnožce Manfrotto. Pro záznam měření byl použit software Sound Level Meter instalovaný na přenosném počítači Sony Vaio. Záznam probíhal automaticky.

Průběh orientačního měření

Záznam měření byl zahájen po kalibraci a ustálení hlukové hladiny ve 21:50 hod. dne 21. května 2011. Měření probíhalo automaticky bez přítomnosti obsluhy a ani na daném podlaží se nenacházela žádná další osoba. Měření bylo automaticky ukončeno v 08:00 hod. dne 22. května 2011.

Interpretace orientačního měření

Během měření bylo v období mezi 21:50 hod. a přibližně 02:00 hod. zaznamenáván především hluk informativního charakteru (řeč). Hluk s tónovou složkou (hudba) byl slyšen pouze na pozadí. Přibližně v 02:00 byla spuštěna reprodukováná hudba industriálního charakteru (?techno?) s výraznou nízkofrekvenční složkou (basové tóny). Vzhledem k nepříjemnostem a škodlivosti, kterou tato hudba vyvolává byla následně volána k zásahu Policie ČR, která přijela asi ve 03:00 hod. Hluk však dále pokračoval až do konce měření. Záznam měření (jako J-03/2011) je uveden na protější straně.

Pro ilustraci je na protější straně ještě uveden záznam měření J-02/2011, které bylo namátkově provedeno ve dnech 9. – 10. května 2011, a které zachycuje normální stav v místě měření.

Ze srovnání obou měření vyplývá, že zdroj hluku (posezení na parcele 27/1) je zásadním problémem pro klid v dané lokalitě. Po celou dobu měření J-03/2011 byl zdrojem nadlimitního hluku, a to nejen nárazově, ale kontinuálně po celou dobu měření. Tento hluk se negativně projevil i na biologickém rytmu ptactva. Z měření J-02/2011 vyplývá, že přibližně hodinu před východem Slunce dochází k biologické aktivaci ptactva, které se zklidňuje právě s východem Slunce. Poté je již hladina hluku stabilizována a „narušována“ pouze raním projevem kura domácího (kokrhání kohouta). Měření J-03-2011 prokazuje, že nadměrný hluk přispívá k nestandardnímu chování ptáků, kteří svoji ranní aktivitu podstatně tlumí a roztahují do delšího časového období, které se již plně nekryje s rytmem Slunce. Srovnatelné negativní účinky má tento hluk i na lidské zdraví.

ORIENTAČNÍ MĚŘENÍ HLUKU**J-03/2011****Legislativní rámec ochrany před hlukem v podmínkách České republiky (ČR)**

Ochrana osob před hlukem vychází v České republice z direktivní směrnice Evropské komise č. 2002 /49/EK , která je do právního řádu ČR implementována Nařízením vlády č. 148/2006 Sb. Tento dokument stanovuje základní limity pro venkovní i vnitřní hluk. Venkovní hlukové limity jsou následující:

venkovní hluk	denní doba (06:00 – 22:00)	noční doba (06:00 – 22:00)
základní limit	50 dB	40 dB
základní limit korekce pro hudbu a řeč	45 dB	35 dB
základní limit korekce pro hluk z dopravy	55 dB	45 dB

Právo na ochranu osob před hlukem vyplývá i ze zákona č. 258/2000 Sb., o ochraně veřejného zdraví, jehož dodržování může být vynucováno zákonem o přestupcích č. 200/1990 Sb. Zdůraznění ochrany obyvatel před hlukem může být učiněno i pomocí obecně závazných vyhlášek (OZV) obce. Tak je tomu i v případě obce Jívová (viz OZV č. 1/2002 a č. 1/2010). Problémy tohoto typu lze řešit i v občanskoprávním řízení.

Pokud ani jedno z výše uvedených legislativních opatření nevede k nápravě situace, je ochrana obyvatel před hlukem v EU otázkou trestněprávní odpovědnosti, a to s ohledem na její mezinárodní legislativní zabezpečení.

Nadměrný hluk a zdravotní nebezpečí

Nadměrný hluk je druhou (po znečištění ovzduší) nejčastější příčinou nemocí ve státech Evropské unie. Podle nejnovější studie Evropské komise přijde v EU kvůli hluku o život přes tři tisíce osob, a to jen z důvodu kardiovaskulárních problémů. Nadměrný hluk například zvyšuje krevní tlak, hladinu stresových hormonů a chloesterol. Velmi nebezpečný je specificky nízkofrekvenční hluk (basové tóny). Jedná se o hluk, který se běžně v přírodě nevyskytuje. Reprodukovaná hudba s basovými tóny působí i na frekvencích okolo 40 Hz, což je frekvence, kterou se v těle přenáší vzruchy v neuronech. Z tohoto důvodu je zřejmé, proč je tento nízkofrekvenční hluk nepříjemný a zdraví velmi škodlivý. Současně tak lze odůvodnit i proč chtěný poslech této hudby uvádí některé osoby do transu.

Je třeba zdůraznit, že hluk je mechanické působení a odpovědnost za něj je shodná jako u přestupků a trestných činů, kde dochází k přímému fyzickému kontaktu. Takto je toto zajištěno i v platné legislativě ČR.

ORIENTAČNÍ MĚŘENÍ 01/2011

LOKALITA MĚŘENÍ:

Jívová 16, přízemí

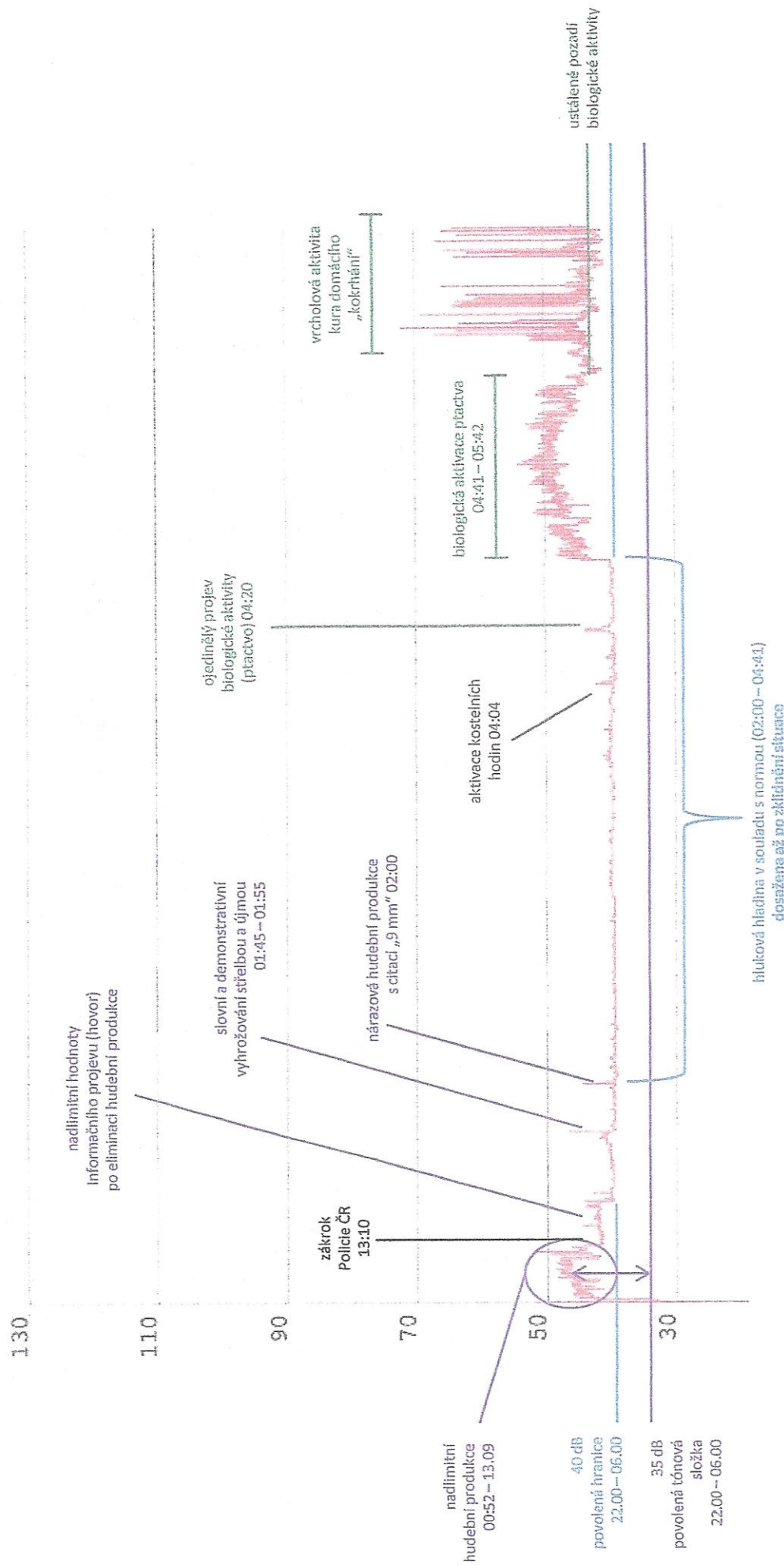
DATUM MĚŘENÍ: 24. dubna 2011

ČAS MĚŘENÍ:

00:52 – 06:25

DŮVOD MĚŘENÍ:

- kontinuální hudební produkce na pozemku 27/1 katastrálního území obce Jívová
- hudební produkce lokalizována pod pergolou s igelitovým zastřešením, a to včetně od 22:00
- ohlášení události na linku 158 Policie ČR učiněno v 00:39



Vladimír Chlup
1. máje 4 / 825
772 00 Olomouc

Jívová, dne 22. 10. 2012

**Věc: žádost o zajištění dodržování obecně závazné vyhlášky obce č. 1/2010
na pozemkové parcele 27/1**

Vážená paní starostko,

chci Vás tímto požádat o zajištění dodržování obecně závazné vyhlášky č. 1/2010, o ochraně nočního klidu a regulaci hlučných činností na pozemkové parcele č. 27/1 katastrálního území obce Jívová, která je ve vlastnictví pana Pavla Škrabala, Příkazy 174, 783 33 Příkazy, a která sousedí s nemovitostí popisného čísla 16, které jsem spoluvlastníkem.

Na uvedené pozemkové parcele č. 27/1 dochází opakovaně k rušení nočního klidu hlasitou reprodukovanou hudbou, a to až do brzkých ranních hodin. S ohledem na výše uvedenou vyhlášku obce Jívová lze v tomto jednání spatřovat správní delikt dle dílu 5 zákona č. 128/2000 Sb., o obcích.

Obdobná situace na tomto pozemku byla již v minulosti opakovaně řešena Policíí České republiky dle zákona č. 200/1990 Sb., o přestupcích. Závadové jednání osob bylo dokumentováno i příslušným hlukovým měřením, jehož úhradu jsem dosud nepožadoval. Po projednání některých skutků před přestupkovou komisí ve Šternberku došlo ke zklidnění situace. Nyní se situace začíná znovu měnit a část osob využívajících tento pozemek opětovně nedbá právního řádu České republiky.

Žádám Vás tedy o vyrozumění pana Pavla Škrabala, že je zde podezření o využívání jeho pozemkové parcely v rozporu s právními předpisy a zákony. Věřím, že Vaše autorita může napomoci uklidnění situace, aby tato nemusela být dále dokumentována a z mé strany řešena razantnějšími opatřeními. Děkuji.

S pozdravem


Vladimír Chlup

Vážená paní
Milada Malíková
Starostka obce Jívová
Jívová 69
783 16 Dolany u Olomouce

OBEC .Jívová

Obecně závazná vyhláška obce

č.1 / 2010

o ochraně nočního klidu a regulaci hlučných činností

Zastupitelstvo obce se na svém zasedání dne usnesením č. ~~22.2~~ 2010

usneslo vydat na základě 10 písm. a) a 84 odst. 2 písm. h) zákona č. 128/2000 Sb., o obcích (obecní zřízení), ve znění pozdějších předpisů, tuto obecně závaznou vyhlášku:

Čl. 1

Vymezení činností, které by mohly narušit veřejný pořádek v obci nebo být v rozporu s dobrými mravy, ochranou bezpečnosti, zdraví a majetku.

Činností, která by mohla narušit veřejný pořádek v obci, je:

- a) rušení nočního klidu,
- b) používání hlučných strojů a zařízení v nevhodnou denní dobu.

Čl.2

Omezení činností

1) Noční klid je dobou od 22.00 hod. do 06.00 hodin. V této době je každý povinen zachovat klid a omezit hlučné projevy.

2) Každý je povinen zdržet se o nedělích a státem uznaných dnech pracovního klidu v době od 22:00 do 8:00 hodin ráno a od 12.00 hodin do doby nočního klidu veškerých prací spojených s užíváním zařízení a přístrojů způsobujících hluk, např. sekaček na trávu, cirkulárek, motorových pil, křovinořezů apod.

Čl.3

Účinnost

Tato obecně závazná vyhláška nabývá účinnosti patnáctým dnem po dni vyhlášení.

Podpis

Ivana Šestáková

Ivana Šestáková
místostarostka

Podpis

Milada Malíková

Milada Malíková
starostka

Vyvěšeno na úřední desce dne : 2. 9. 2010

Sejmuto z úřední desky dne : 17. 9. 2010

Vladimír Chlup
1. máje 4 / 825
772 00 Olomouc

Jívová, dne 1. července 2013

**Věc: opětovné nedodržování obecně závazné vyhlášky obce č. 1/2010
na pozemkové parcele 27/1**

Vážená paní starostko,

chtěl bych Vás tímto požádat o co nejrychlejší zajištění společného jednání s vlastníkem pozemkové parcely č. 27/1 panem Pavlem Škrabalem, Příkazy 174, 783 33 Příkazy, která sousedí s nemovitostí popisného čísla 16, jejíž jsem spoluvlastníkem.

Na uvedené pozemkové parcele č. 27/1 dochází opětovně k porušování obecně závazné vyhlášky obce Jívová č. 1/2010 i dalších zákonů České republiky, a to hlasitou reprodukovanou hudbou i hlučnými vulgárními projevy. Tato situace je i řádně zadokumentována Policií ČR.

S ohledem na sníženou schopnost vnímání platného právního řádu nájemci této parcely, Vás tedy prosím o schůzku, kde by byl dohodnut další postup. Nechci, aby vůči dotyčným osobám byly použity represivní složky státu, a také uznávám potřebu jejich společenského vyžití. Nicméně nemohu souhlasit s protiprávním jednáním, které narušuje nejen má práva, ale i práva ostatních sousedů. Děkuji.

Kontaktujte mne prosím na telefonních číslech 585 224 575 nebo 602 362 780. Adresa mé elektronické pošty je chlup@infrared.cz.

S pozdravem



Vladimír Chlup

Vážená paní
Milada Malíková
Starostka obce Jívová
Jívová 69
783 16 Dolany u Olomouce

Intra - pošta



E-mail

Adresář

Osobní nastavení

Odhlásit

přesunout do...

Složky	Předmět návrh
Přích...pošta (781) Rozeepsané Odeslané Nevyž...pošta (77) Koš (748)	Odesílatel Vladimír Chlup  Adresát skrabal.pav@seznam.cz  Datum 2013-07-23 00:21
	návrh upozornění.docx
	Vážený pane Škrabale, v příloze Vám posílám návrh textu upozornění ve věci rušení nočního klidu. Naložte s ním dle svého uvážení. Jde mi především o to, abychom mohli v klidu využívat vlastní nemovitost. Děkuji. S pozdravem Vladimír Chlup
	Zpráva 1 z 1

UPOZORNĚNÍ

Jako vlastník pozemkové parcely 27/1 v katastru obce Jívová, která je Vámi využívána k rekreační činnosti Vás tímto žádám o důsledné:

- dodržování směrnice Evropské komise 2002/49/ES, směrnice o hluku ve venkovním prostředí;
- dodržování zákona č. 258/2000 Sb., o ochraně veřejného zdraví;
- dodržování Obecně závazné vyhlášky obce Jívová č. 1/2010.

Všechny tyto dokumenty stanoví institut „nočního klidu“, který je v České republice zákonně upraven od 22.00 hod do 06.00 hod. V této době je každý povinen zachovat klid a omezit hlučné projevy. Na uvedeném pozemku bylo opakovaně zaznamenáno rušení nočního klidu, a to především reprodukovanou hudbou, která vždy přesahovala nejen zákoně stanovený limit 35 dB, ale i limity pro noční (40 dB) a denní (50 dB) dobu. Tuto situaci opakovaně monitorovala Policie České republiky.

Uvedené závadové jednání je přestupkem dle §47 odst. 1 písm. b) zákona č.200/1990 Sb., který může být vzestupně sankcionován napomenutím, pokutou až 5 000 Kč a zákazem pobytu. Použití těchto instrumentů nemohu ovlivnit.

Vyzývám Vás tedy k dodržování nočního klidu. Připomínám, že k napomenutí přestupkovou komisí zde již došlo a žádám Vás tedy o zajištění veřejného pořádku. Děkuji.

Pavel Škrabal

Prohlášení

Lukáš Šlížek

narozen: 14. března 1982

trvalé bydliště: Jívová 24, 783 16

Tímto prohlašuji, že na přelomu dnů 10. a 11. května 2014 jsem kontinuálně na pozemku i ve vstupní chodbě mého trvalého bydliště, registroval hluk z pozemku 27/1 v katastru obce Jívová. Uvedený hluk byl na zahradě slyšet až do dopoledních hodin neděle 11. května 2014. Jednalo se o reprodukovanou hudbu a hlasité výkřiky.



Lukáš Šlížek

POLICIE ČESKÉ REPUBLIKY
Krajské ředitelství policie Olomouckého kraje
Územní odbor Olomouc
Obvodní oddělení
Oblouková 4, 785 01 Šternberk

Č. j. KRPM-65404-2/PŘ-2014-140518

Šternberk 11. května 2014
Počet stran: 3

Úřední záznam o podání vysvětlení

Dne 11.05.2014 v 16:42 hod. v Šternberk podal(a) vysvětlení podle § 61 odst. 1 zákona č. 273/2008 Sb., o Policii České republiky,

Jméno a příjmení: **Dana CHLUPOVÁ**
Datum narození: **08.12.1969**
Místo narození: **OLOMOUC, okres OLOMOUC**
Rozený(á): **OTČENÁŠKOVÁ**
Státní příslušnost: **Česká republika**
Doklad:

Trvalý pobyt: **1. MÁJE 825/4, 779 00 OLOMOUC, tel.: 736 236 973**
Současný pobyt:, tel.:
Adresa pro účely doručování: **viz. trvalý pobyt, tel.:**
Zaměstnání: **žena v domácnosti**
Adresa zaměstnavatele: **žena v domácnosti**

Vysvětlení bylo požadováno z důvodu:

odhalení trestného činu nebo přestupku a jeho pachatele ve věci **RUŠENÍ NOČNÍHO KLIDU, NARUŠENÍ OBČ. SOUŽITÍ MOR. BEROUN - CHLUP, CHLUPOVÁ** a bylo uskutečněno na útvaru při příjmu oznámení.

Postavení osoby: **poškozený**

Poučení: Před podáním vysvětlení byla osoba poučena že podle §61 zákona č. 273/2008 Sb., o Policii České republiky,

(1) Policie může požadovat potřebné vysvětlení od osoby, která může přispět k objasnění skutečností důležitých pro

a) odhalení trestného činu nebo přestupku a jeho pachatele,

b) vypátrání hledané nebo pohřešované osoby anebo věci, nebo

c) přípravu a výkon opatření k zajištění bezpečnosti osoby chráněné podle tohoto zákona nebo jiného právního předpisu a v případě potřeby ji vyzvat, aby se ve stanovenou dobu, popřípadě bez zbytečného odkladu, je-li to nezbytné, dostavila na určené místo k sepsání úředního záznamu o podání vysvětlení.

(2) Dostaví-li se osoba na základě výzvy, je policista povinen s touto osobou sepsat bez zbytečného odkladu úřední záznam o podání vysvětlení.

(3) Podání vysvětlení nesmí být od osoby požadováno, pokud by tím porušila zákonem stanovenou nebo státem uznanou povinnost mlčenlivosti, ledaže by byla této povinnosti příslušným orgánem nebo tím, v jehož zájmu tuto povinnost má, zproštěna. Osoba může vysvětlení odepřít pouze, pokud by jí tím sobě nebo osobě blízké způsobila nebezpečí trestního stíhání nebo nebezpečí postihu za správní delikt.

(4) Kdo se dostaví na výzvu podle odstavce 1, má nárok na náhradu nutných výdajů a na náhradu ušlého výdělku. Náhradu poskytuje policie. Nárok na náhradu nemá ten, kdo se dostavil jen ve vlastním zájmu nebo pro své protiprávní jednání. Nárok na náhradu zaniká, jestliže jej osoba neuplatní do 7 dnů ode dne, kdy se na výzvu podle odstavce 1 dostavila; o tom musí být osoba poučena.

2. strana

úředního záznamu o podání vysvětlení - Dana CHLUPOVÁ ze dne 11. května 2014

(5) Nevyhoví-li osoba bez dostatečné omluvy nebo bez závažných důvodů výzvě, může být předvedena. Úřední záznam o podání vysvětlení je policista povinen sepsat bez zbytečného odkladu po jejím předvedení; po sepsání tohoto záznamu policista osobu propustí.

(6) O předvedení sepíše policista úřední záznam.

Osoba poučení porozuměla a k věci uvádí následující:

V současné době bydlím s manželem a dětmi na adrese Jívová 16, kdy se jedná o objekt bývalé fary. Poštu si přebírám v místě trvalého bydliště. Jsem žena v domácnosti, nejsem zaměstnaná.

Do obce Jívová jsme se s rodinou nastěhovali asi před 3 lety. Nastěhovali jsme se do domu č. 16.

Dne 10.5.2014 v době od 20:00 hod. do 20:30 hod. jsme celá rodina to je já, můj manžel a děti přijeli autem z Olomouce, kde děti závodily v plavání. V tuto dobu jsme přijeli před náš dům, vystoupili jsme z vozidla a slyšeli jsme hlasitou reprodukovanou hudbu. Byly slyšet hlavně basy a také křik lidí, jako by se jednalo o nějakou oslavu. Tento hluk přicházel od pozemku pana Škrabala, který je mezi našim domem a dvěma bytovkami. Manžel se rozhodl umravnit lidi, kteří dělali hluk. Řekl jim, ať hudbu vypnou. Já jsem po chvíli šla za manželem a viděla jsem, jak manžel stojí s nějakým holohlavým mužem a o něčem se baví. Viděla jsem jak holohlavý muž přiběhl k manželovi. Muž říkal, že máme jít hrát do kostela na klavír, že máme vypadnout a nemáme je otravovat. My jsme mu řekli, že tam nemají co hrát tak nahlas. Při tomto rozhovoru mě muž chytil za předloktí a něco řekl. Nadával mi. Já jsem se vykroutila z jeho sevření a manžel si stoupl mezi nás. Pak přišel k nám ještě jeden mladík s dredama na hlavě a ten řekl, že je bečkové období a že si budou dělat co chtějí. Při tomto odtahoval svého holohlavého známého. Zezadu ještě vykřikl nějaký ženský hlas moje jméno. Z toho jsem usoudila, že nás někdo zná. Dle mého odhadu tam bylo asi 6-7 lidí. O koho se přesně jednalo nevím. Já ty lidi neznám. Myslím si, že ti hluční lidé byli z těch bytovek.

Hlučná hudba a křik trvala minimálně od 20:30 hod. dne 10.5.2014 do 08:30 hod. dne 11.5.2014. Ráno jsme odjžděli zase s dětmi na plavání. Dne 11.5.2014 po půlnoci manžel volal policii, protože se ten hluk nedal vydržet a nedalo se v klidu spát. Policie přijela z Moravského Berouna a manžel jim vysvětlil náš problém s hlukem. Policisté šli s manželem k hlučícím lidem a ve výsledku nic nevyřešili. Po odjezdu hlídky hudba a křik pokračoval. Pak už jsme policii nevolali. Naše děti nemohly spát a odpočinout si před závody.

K popisu holohlavého muže uvádím, že se jednalo o muže ve věku kolem 35-40 let, výšky kolem 180 cm, silnější postavy. Neměl knír ani vousy a mluvil česky bez vady řeči. Na sobě měl černou mikinu značky Kenvelo.

K druhému muži uvádím, že byl vysoký kolem 185 cm, štíhlé postavy, delší hnědé vlasy - dredy, více nevím.

3. strana

úředního záznamu o podání vysvětlení - Dana CHLUPOVÁ ze dne 11. května 2014

Podání vysvětlení ukončeno dne 11.05.2014 v 17:22 hod.

Úřední záznam sepsal:
prap. Marek Bis
inspektor

Vysvětlení podal(a):
Dana CHLUPOVÁ

PROHLÁŠENÍ

Já, Stanislav Metter, narozený dne 25. 11. 1961, trvalým bydlištěm Jívová 183 (PSČ 783 16), tímto prohlašuji, že dne 30. května 2014 jsem okolo 23.30 hod. při svém návratu domů, a to již na svém pozemku, zaregistroval jasný hlukový projev, vycházející ze středu obce Jívová. Jelikož působím i jako kostelník farního kostela sv. Bartoloměje v Jívové, tak jsem se vydal po zdroji hluku, který dle mé domněnky vycházel právě z okolí tohoto kostela.

Poté co jsem krátce před půlnocí dorazil ke kostelu sv. Bartoloměje v Jívové, tak jsem zjistil, že hluk se šíří z pozemku v blízkosti kostela, a to konkrétně z pozemkové parcely 27/1, kde bylo shromážděno větší množství lidí, kteří na sebe křičeli a poměrně hlasitě si pouštěli reprodukovanou hudbu.

Před kostelem jsem se rovněž setkal s panem Vladimírem Chlupem, který s rodinou obývá objekt staré fary v těsné blízkosti kostela i uvedeného pozemku. Jelikož mi sdělil, že již požádal o pomoc Policii ČR, tak jsem setrval na místě až do příjezdu hlídky. Zde musím konstatovat, že hlídka Policie ČR pobývala na místě asi až do první hodiny ranní 31. května 2014, aniž by dosáhla nápravy situace. Po odjezdu hlídky Policie ČR jsem místo opustil.



Stanislav Metter

Prohlášení

Jmenuji se Antonín Pechal (narozen 30.3.1973) a v současné době vykonávám funkci administrátora Římskokatolické farnosti Jívová. V obci Jívová nebydlím, ale dojíždím zde ze Šternberka. Kromě pravidelných nedělních bohoslužeb přijíždím do obce za svými farníky i v některé jiné dny.

V pátek 30. května 2014 jsem se sešel s ostatními farníky na zasedání pastorační rady. Poté, co jsem kolem 21:00 hodin opustil budovu nové fary, kde zasedání probíhalo, jsem zaslechl výrazný hluk, který se šířil z místa bezprostředně sousedícího s budovou staré fary. Přistoupil jsem blíže a zjistil, že v místě, odkud vychází hluk se nachází několik lidí, kteří mezi sebou velmi hlasitě komunikují.

V rozhovoru s panem Vladimírem Chlupem mně bylo sděleno, že tento hluk se stává ještě intenzivnější poté, co je zapnuta reprodukováná hudba, a že tento stav pokračuje i po 22 hodině.

Skutečnost, že v okolí tohoto místa žijí lidé, kteří jsou tímto hlukem omezováni v nočním spánku, mě vedla k tomu, abych vydal toto prohlášení a podpořil tak snahu místních obyvatel dovolávajících se svých práv na klidný noční odpočinek.

Ve Šternberku 5.6.2014

